



**QUADRE-RESUM DE CARACTERÍSTIQUES PER LA CONTRACTACIÓ
DE LES OBRES DEL PROJECTE BÀSIC I D'EXECUCIÓ D'ADEQUACIÓ DE LA
CONSTRUCCIÓ DE FUSTA UBICADA AL CARRER CAVALLERS PER A USOS DE
CARÀCTER ADMINISTRATIUS**

A.- PRESSUPOST DE LICITACIÓ:

**CENT VINT-I-TRES MIL NOU-CENTS VINT-I-CINC EUROS AMB SEIXANTA-
UN CÈNTIMS (123.925,61 €) (IVA EXCLÒS)**

B.- TERMINI D'EXECUCIÓ TOTAL PREVIST:

El termini estimat és de 2'5 MESOS

C.- FIANÇA DEFINITIVA: La fiança serà del 5 % del pressupost del contracte, a constituir dins del 10 dies hàbils següents a la notificació de l'adjudicació.

D.- TERMINI DE GARANTIA.- Un (1) any des de la recepció de les obres.

E.- REVISIÓ DE PREUS.- No hi haurà revisió de preus.

F.- FINANÇAMENT: Pagament de certificacions a 60 dies.

G.- CONTROL DE QUALITAT: 1% del Pressupost de licitació, a càrrec de l'adjudicatari.

H.- CAMPANYA DIVULGATIVA.- 1% del Pressupost de licitació a càrrec de l'adjudicatari.

I. - PRESENTACIÓ DE PROPOSTES: Carrer Cavallers, 14-20, baixos de Lleida. El termini finalitza el dia **27 DE SETEMBRE DE 2016**, a les 14:00 hores.

J.- OBERTURA DE PLIQUES: Dia 3 D'OCTUBRE DE 2016, a les 12:00 hores a les oficines de l'EMU DE LLEIDA, SL., carrer Cavallers, núm. 10-12, 1r pis.



PLEC DE CONDICIONS DE L'OFERTA PÚBLICA CONVOCADA PER L'EMPRESA MUNICIPAL D'URBANISME DE LLEIDA SL PER LA CONTRACTACIÓ DE LES OBRES DEL PROJECTE BÀSIC I D'EXECUCIÓ D'ADEQUACIÓ DE LA CONSTRUCCIÓ DE FUSTA UBICADA AL CARRER CAVALLERS PER A USOS DE CARÀCTER ADMINISTRATIUS.

L'Ajuntament de Lleida, per acord plenari de data 4 d'octubre de 2006, va encarregar a l'EMU DE LLEIDA SL. la gestió integral del Pla d'actuació del projecte d'intervenció integral al barri del Centre Històric de Lleida.

Mitjançant Decret d'Alcaldia de l'Ajuntament de Lleida, de data 25 d'agost de 2016, s'ha aprovat el "Projecte Bàsic i d'execució d'adequació de construcció de fusta ubicada al carrer Cavallers per a usos de caràcter administratiu". L'esmentat acord obre el període d'exposició al públic del projecte i encarrega a l'EMU de Lleida SL per tal que de forma simultània, iniciï els tràmits de licitació de l'obra.

La present contractació es tramitarà pel procediment obert ordinari, que es desenvoluparà d'acord amb les Condicions següents:

CAPÍTOL I

OBJECTE I TERMINIS DE PRESENTACIÓ I ADJUDICACIÓ

1.1 Objecte

L'objecte de la present licitació serà l'adjudicació i subsegüent contractació de l'obra del "Projecte Bàsic i d'execució d'adequació de construcció de fusta ubicada al carrer Cavallers per a usos de caràcter administratiu", en l'àmbit d'actuació del Pla de barris del Centre Històric, d'acord amb el projecte elaborat a tal efecte.

El pressupost del projecte ascendeix a un total de CENT VINT-I-TRES MIL NOU-CENTS VINT-I-CINC EUROS AMB SEIXANTA-UN CÈNTIMS (123.925,61 €) més l'import corresponent a l'IVA.



TERMINI d'execució de l'obra: 2,5 mesos

CAPÍTOL II

PRESENTACIÓ D'OFERTES

2.1 CONDICIONS GENERALS DE PRESENTACIÓ D'OFERTES.-

a) Publicitat. - L'Empresa Municipal d'Urbanisme anunciarà la licitació a què es refereix aquest plec de condicions, en el perfil del contractant de la pàgina web i en els mitjans de comunicació de més difusió per promoure la concurrència d'ofertes.

L'anunci farà referència al lloc, dia i hores, en què pot ser consultada la documentació necessària per concursar, així com el termini de presentació d'ofertes i el dia en què tindrà lloc l'acte públic d'obertura dels sobres i ofertes.

b) Presentació de les ofertes. La presentació de les ofertes haurà de realitzar-se a la seu de l'Empresa Municipal d'Urbanisme de Lleida SL, al carrer Cavallers núm. 14-20, baixos de Lleida (Tf. 973.700.606) durant l'horari d'atenció al públic (de 9 h. a 14 h.) i dins del termini especificat en l'anunci. Cas que les ofertes es trametin per correu, els licitadors hauran de justificar que la data d'imposició de la tramesa a l'Oficina de Correus és com a màxim, la del dia indicat en el paràgraf anterior i anunciar-la a l'EMU DE LLEIDA SL, mitjançant telegrama o telefax el mateix dia. Sense la concurrència d'aquests requisits, l'oferta no serà admesa si és rebuda amb posterioritat al termini assenyalat a l'anunci. D'altra banda, transcorreguts els cinc dies naturals des de la finalització del termini no serà admesa cap proposta enviada per correu o missatgeria.

c) Les ofertes es referiran al conjunt de les obres objecte de licitació i no s'admetran ofertes parcials o d'execució de determinades partides del pressupost.

d) Tots els concursants hauran d'assenyalar, en el moment de presentar llurs propostes, un domicili, telèfon i adreça de correu electrònic per notificacions i en general, per totes les relacions que es derivin del concurs.



e) La publicitat de la licitació especificarà on les empreses interessades podran examinar el corresponent projecte.

f) El contingut del contracte-tipus d'execució d'obres, es considera part integrant d'aquest Plec de Condicions, gaudint de caràcter contractual.

g) La presentació a la licitació suposa l'acceptació incondicional per part de l'empresari del contingut de la totalitat de les condicions, sense cap tipus de reserva, amb els seus annexos, del contracte-tipus, així com de la declaració responsable de què reuneix els requisits i condicions que s'hi exigeix. La manca d'aquests, permetrà a l'EMU de LLEIDA SL revocar l'adjudicació en qualsevol moment.

De forma expressa l'EMU de Lleida S.L. es reserva el dret a declarar deserta la concurrència d'ofertes, de forma motivada, sense que aquest fet generi cap tipus d'indemnització als licitadors per les despeses realitzades per concórrer a la licitació.

2.2.- PRESENTACIÓ DE PROPOSICIONS.-

La documentació haurà de presentar-se mitjançant originals o bé còpia autenticada davant de Notari o funcionari competent.

En el cas que algun dels documents acreditatius que a continuació es requereixen se substitueixi per la Certificació del Registre Electrònic d'Empreses Llicitadores o mitjançant un Certificat comunitari de classificació, d'acord amb allò establert als articles 72 i 73 de la llei 30/2007 de Contractes del sector públic, caldrà adjuntar la Fitxa Resum de la dades que consten en el RELI expedida per la Junta Consultiva de Contractació Administrativa, i una declaració responsable del licitador en la qual manifesti que les circumstàncies reflexades en l'esmentada fitxa no han experimentat cap variació

Les proposicions constaran de **tres sobres tancats i signats pel licitador** o per la persona que el representi; a cada sobre es farà constar el contingut i nom del licitador i del signant de la proposició.



Cada sobre haurà de contenir una relació enumerada de la documentació que inclou.

A) Sobre nº 1: DOCUMENTACIÓ GENERAL.-

A.1) El document o documents que acreditin la personalitat de l'empresa i, en el seu cas la representació del signant de la proposta. Escripura, poder i DNI del signant en cas de societats i DNI en cas de persones físiques a més del carnet de qualificació professional.

Quan dues o més empreses es presentin a una licitació constituint una agrupació temporal, cal que cadascun dels empresaris que la componen acreditin la capacitat d'obrar, mitjançant escriptura d'apoderament en cas de persona jurídica o DNI en cas d'empresari individual o persona física; les persones jurídiques presentaran escriptura o contracte privat de constitució.

Per tal que l'agrupació sigui eficaç davant l'EMU de LLEIDA SL, s'haurà de presentar un document en que s'indiqui els noms de les empreses i persones físiques amb poders que les representen; participació de cadascuna en l'agrupació, designant la persona que durant la vigència del contracte ha d'ostentar la plena representació d'aquelles davant de l'EMU de LLEIDA SL. Els esmentats empresaris quedaran obligats solidàriament davant l'EMU de LLEIDA SL, amb el nomenament d'un representant únic de l'agrupació amb poders bastants per exercir els drets i complir les obligacions que del contracte se'n derivin i fins a la seva extinció, sense perjudici de l'existència de poder mancomunats que puguin atorgar les empreses per cobrar o efectuar pagaments.

Només en el supòsit que la licitació sigui adjudicada a l'agrupació d'empreses, caldrà que aquestes acreditin la constitució temporal davant l'EMU de LLEIDA SL., mitjançant escriptura atorgada davant de Notari; en cas que no es faci quedarà sense efecte l'adjudicació, amb una nova adjudicació.

A.2) A l'efecte d'acreditar la solvència tècnica de l'empresari caldrà aportar:

Certificat de bona execució de 3 projectes d'edificació d'import igual o superior a l'import de la present licitació realitzats en els darrers cinc anys. Aquests certificats indicaran l'import, la dates i el lloc d'execució de les obres i precisaran si es van realitzar correctament.

Correspondrà a l'òrgan de contractació la valoració de la solvència aportada.

Quan per raons justificades, l'empresari no pogués acreditar la seva solvència en els termes fixats en els apartats precedents, podrà proposar altres mitjans complementaris. En aquest cas l'òrgan de contractació resoldrà discrecionalment sobre si els considera suficients o no.

L'acreditació de la solvència tècnica exigida serà requisit indispensable per a presentar-se a la present licitació.



A.3) Les empreses hauran d'acreditar llur capacitats financera i econòmica, mitjançant la inscripció al Registre electrònic d'empreses licitadores (RELI) o bé mitjançant el Volum anual de negocis justificat amb els documents comptables que l'acrediten.

Quan per raons justificades, l'empresari no pogués acreditar la seva solvència en els termes fixats en l'apartat precedent, podrà proposar altres mitjans complementaris. En aquest cas l'òrgan de contractació resoldrà discrecionalment sobre si els considera suficients o no.

A.4) Certificació expedida pel Registre Mercantil dels comptes anuals i l'informe de gestió del darrer any, dipositat en el corresponent Registre Mercantil, o en el seu defecte, l'Impost de Societats corresponent a l'any anterior, així com qualsevol dada o informe que s'estimi d'interès.

A.5) Declaració responsable (Annex II)

A.6) Certificat específic de trobar-se al corrent de les obligacions tributàries, emès a tal efecte per l'Administració Tributària, d'acord amb l'article 43.1.f de la Llei General Tributària 58/2003 de 17 de desembre.

A.7) Certificat de Tresoreria de la Seguretat Social conforme s'està al corrent del pagament de les quotes de la Seguretat Social

A.8) Acreditació de disposició d'una pòlissa de responsabilitat civil aportant el justificant de pagament de l'últim rebut de la mateixa, per import de 150.000€.

A.9) Per a les empreses estrangeres, en els casos en què el contracte s'executi a Espanya, la declaració conforme se sotmet a la jurisdicció dels jutjats i tribunals espanyols de qualsevol ordre, per a totes les incidències que de forma directa o indirecta poguessin sorgir, amb renúncia, en el seu cas, al fur jurisdiccional estranger que li pogués correspondre.

B.- Sobre nº 2: DOCUMENTACIÓ TÈCNICA.

B.1) Relació d'equips de maquinària i mitjans propis que l'empresa es compromet a posar a disposició de l'obra per a l'execució dels diversos treballs i el compromís de mantenir-los o incorporar-los quan ho requereixi la direcció facultativa. Aquesta relació haurà de ser suficient per al normal desenvolupament i acabament de les obres en les condicions i terminis contractats. L'EMU DE LLEIDA SL podrà exigir que s'acreditin documentalment aquestes circumstàncies.

B.2) Planificació de realització de les obres que asseguri la seva execució en els terminis totals o parcials, amb descripció de les previsions de temps i obra executada en un diagrama de barres valorat mensualment, obtingut a partir d'un estudi temps-activitat.



B.3) Equip de treball adscrit a l'obra, amb identificació de les persones que el formin, i la seva titulació, i/o experiència. Caldrà indicar específicament els noms de les persones responsables de l'obra. Aquest equip tècnic haurà de tenir una oficina a la ciutat de Lleida amb telèfon i fax, per tal de facilitar la comunicació i la seva localització.

B.4) Millores de tot tipus previstes per l'execució de l'obra.

Les millores es referiran principalment (no exclusivament, el licitador podrà proposar d'altres millores, si ho considera convenient) als elements delimitats en l'Annex IV.

Es valorarà que les millores siguin adaptables o intercanviables segons les necessitats que l'EMU i/o Ajuntament determinin, per la qual cosa al moment d'especificar les millores que es proposen a l'oferta, el licitador haurà de fer constar si són adaptables o no a les necessitats de l'entitat contractant.

Només es tindran en compte per a la valoració tècnica de les ofertes, aquelles millores que continguin la seva quantificació econòmica, per tant, totes aquelles millores no quantificades econòmicament, no seran valorades.

A tal efecte el licitador haurà de presentar una relació d'unitats d'obra amb la seva corresponent quantificació econòmica, de la següent forma:

- En el cas que les millores facin referència a unitats previstes al projecte, s'aplicaran els preus unitaris previstos en el mateix.
- En el cas que les millores no facin referència a unitats previstes al projecte, s'aplicaran els preus unitaris de l'ITEC vigents.
- En cas que els licitadors vulguin ofertar una baixa sobre els preus determinats en els apartats anteriors, ho hauran de fer constar expressament, indicant el percentatge de baixa sobre aquests preus.

En tot cas els serveis tècnics ponderaran i homogeneitzaran els preus de les ofertes rebudes, d'acord amb els criteris anteriors.

L'adjudicatari, en relació a les millores ofertades, executarà aquelles que hagin estat acceptades expressament per l'òrgan de contractació i que, en cap cas, podran suposar cap cost econòmic per l'EMU DE LLEIDA SL.

Les millores hauran d'estar totalment executades prèviament a la recepció provisional i liquidació de les obres. Això no obstant, si per raons no imputables al contractista això no fos possible, prèviament a la recepció i liquidació de les obres, s'establiran els mecanismes per garantir la seva execució.

Les millores, un cop acceptades per l'EMU tindran caràcter contractual a tots els efectes i per tant el seu incompliment serà susceptible de ser sancionat o fins i tot pot ser considerat causa de resolució del contracte, en els termes previstos per aquest plec i resta de normes d'aplicació.

En l'oferta presentada el licitador haurà d'especificar si les millores es poden considerar intercanviables per altres que proposi l'EMU de Lleida SL.



C. Sobre nº 3: PROPOSTA ECONÒMICA.-

C.1) Pressupost global detallat de l'oferta que inclourà quadre de preus, pressupost desglossat i relació d'obres elementals i activitats.

En cas que la redacció literal d'alguna de les partides del pressupost que inclogui l'oferta presentada pel licitador, no coincideixi exactament amb la redacció de les partides del projecte, aquesta darrera prevaldrà sobre qualsevol altra. Per tant s'entendrà que el preu unitari ofertat correspon a la partida tal i com figura descrita al projecte.

Dins del preu total estaran incloses totes les despeses indicades en la clàusula 3 del Contracte tipus d'obra, i en especial les despeses generals i d'empresa del contractista, el seu benefici industrial i tota la mena de despeses que, arbitris o taxes que s'originin per motiu del contracte i de l'execució de l'obra, així com les despeses de manteniment de totes les parts d'obra executada durant el termini de garantia, que en aquest cas serà d'un any. Caldrà afegir de forma separada del preu, l'import corresponent a l'Impost sobre el Valor Afegit.

Els preus unitaris de les diferents unitats d'obra, han de tenir incorporats els costos i despeses precises pel compliment dels corresponents treballs, de total conformitat amb allò establert en el projecte de l'obra i el contracte tipus d'adjudicació. La descomposició i justificació dels preus unitaris, així com els rendiments i els preus bàsics que figurin en les ofertes dels concursants, són al seu risc i ventura. Els preus bàsics i rendiments no tindran altra finalitat contractual que llur possible utilització en el càlcul de preus contradictoris, mentre que la descomposició i justificació dels preus unitaris, s'emprarà únicament per determinar el preu d'unitats incompletes, en cas de penalització o rescissió de l'obra.

Així mateix també haurà de contemplar l'import de les despeses de Control de qualitat per un màxim d'un 1% del total del pressupost del pressupost de licitació, que serà a càrrec del contractista.

Igualment serà a càrrec del contractista i per tant, la proposta econòmica ho contemplarà, l'1% del pressupost de licitació per destinar-lo a la campanya divulgativa.

Caldrà tenir en compte que serà a càrrec del contractista i d'obligat compliment la confecció i col·locació del rètol de l'obra. El model i les característiques de l'esmentat rètol d'obra estan especificades en l'Annex III.

El contractista disposarà en règim de cessió d'un rètol propietat de L'EMU DE LLEIDA SL. Serà a càrrec del contractista el cost i la confecció de les lamel·les en les que es descriu l'actuació (lamel·les 6, 7 i 8), i la col·locació del rètol, així com el seu manteniment.



El contractista es responsabilitzarà dels costos de desmuntatge i de la devolució del rètol a L'EMU DE LLEIDA SL en perfecte estat, essent al seu càrrec la renovació i reparació que puguin ser necessàries.

C.2) El pressupost d'execució per contracte, s'obtindrà afegint al Pressupost d'execució material, que serà la suma dels imports de totes les unitats d'obra obtinguts de l'aplicació dels quadres de preus ofertats als amidaments respectius del pressupost del projecte, els coeficients de despeses generals, el benefici industrial, l'IVA que correspongui.

CAPÍTOL III

CRITERIS D'ADJUDICACIÓ

3.1.- El compliment dels requisits exigits per la presentació de documentació, constitueix una condició per l'admissió de la proposta i per tant, és exigible el compliment dels mateixos per tal d'entrar a valorar la proposta en qüestió, excepte en el supòsit que circumstàncies excepcional, aconsellin requerir als interessats, per tal que subsanin les deficiències detectades en la documentació aportada.

3.2.- CRITERIS PER A L'ADJUDICACIÓ I PER A L'APRECIACIÓ DEL CARÀCTER DESPROPORCIONAT O TEMERARI D'UNA OFERTA

Per apreciar quines ofertes es consideren presumptament temeràries o desproporcionades serà d'aplicació l'article 85 del Reglament General de la Llei de Contractes de las Administracions Públiques.

Si de l'aplicació d'aquest criteri s'identifica una determinada oferta com a presumptament temerària o desproporcionada, se sol·licitarà als licitadors afectats, per escrit, la informació i les justificacions que consideri oportunes en relació als diferents components de la seva oferta, el que haurà de complementar-se en el termini que s'atorgui a tal efecte.



Un cop rebuda la informació i les justificacions sol·licitades s'acordarà la seva acceptació o no als efectes de considerar l'oferta com a possible adjudicatària o no considerar-la.

Cas que l'adjudicació recaigui en una oferta inicialment considerada com a presumptament temerària o desproporcionada s'exigirà una garantia definitiva del 20% del pressupost del contracte.

3.3.- Les propostes hauran de tenir una validesa mínima de 3 mesos, comptats a partir de la data límit de presentació de les propostes. Passat aquest termini sense que l'EMU de Lleida SL hagi acordat l'adjudicació del contracte o la resolució de la licitació en un altre sentit, els licitadors admesos tindran dret a retirar la seva proposició.

Les ofertes presentades i admeses seran estudiades, valorades i ponderades de conformitat amb tot allò que s'esmenta al punt 3.4.

L'adjudicació es farà a l'oferta amb més puntuació d'entre totes aquelles ofertes admeses al procediment. No obstant l'anterior l'EMU DE LLEIDA SL. podrà, quan cap concursant compleixi els requisits mínims, rebutjar totes les ofertes i declarar desert el procediment, de forma motivada.

Cas que l'adjudicació recaigui en una oferta inicialment considerada com a presumptament temerària o desproporcionada s'exigirà una garantia definitiva del 20% del pressupost del contracte.

3.4.- CRITERIS DE VALORACIÓ.

Els criteris de valoració per l'adjudicació són els següents:

1.- Oferta econòmica. (fins a 60 punts)

$$P = 60 * (P_{\min} / P_i)$$

P = puntuació de l'oferta

P_{\min} = Preu menor de tots els ofertats, que no sigui exclòs en baixa temerària

P_i = preu de l'oferta a valorar



- 2.- Equip humà (organització, formació i experiència), mitjans materials, mitjans tècnics a disposició de l'obra (fins a 10 punts).
- 3.- Planificació de la realització de les obres (fins a 10 punts)
- 4.- Milllores (fins a 20 punts)

CAPÍTOL IV

RESOLUCIÓ

4.1 L'EMPRESA MUNICIPAL D'URBANISME DE LLEIDA. S.L., previs els informes i assessorament que cregui oportuns, seleccionarà l'empresa adjudicatària del projecte. La resolució haurà de ser adoptada en el termini màxim d'un mes a comptar des de la data límit de presentació d'ofertes. L'adjudicació es publicarà en el tauler d'anuncis de l'EMU de Lleida S.L. i es notificarà a tots els licitadors presentats.

4.2 L'adjudicació no genera cap dret a favor de l'adjudicatari, el qual ho serà solament quan es faci l'atorgament del contracte.

En el termini de deu dies hàbils a comptar des de la notificació de l'adjudicació, l'adjudicatària haurà de constituir una fiança del 5 % de l'import d'adjudicació, que s'efectuarà mitjançant qualsevol de les formes previstes a l'article 84 de la Llei 30/2007 de Contractes del Sector Públic.

Atès que el projecte es troba actualment en fase d'exposició al públic, no es formalitzarà el contracte amb l'adjudicatari, fins que el projecte esdevingui aprovat definitivament.

Si el contracte no s'atorga en la data assenyalada, per incompareixença del contractista o qualsevol altra causa que li sigui imputable, quedarà sense efecte l'adjudicació del contracte sense necessitat d'intimació o declaració a l'efecte.

4.3 El contracte serà susceptible de modificació quan es doni alguna de les circumstàncies previstes al Títol V del Llibre I del Text refós de la Llei de Contractes del Sector Públic i d'acord amb els requisits i procediment establert al mateix.

D'acord amb això el contracte serà susceptible de modificació quan les causes tècniques imprevistes s'originin en aspectes referents amb caràcter general a detalls i



processos concrets de l'obra, en funció del desenvolupament de les mateixes i imprevistos que per l'especificitat de l'obra puguin sorgir.

La quantia màxima de la modificació serà l'import equivalent a la baixa ofertada per l'adjudicatari de la licitació.

4.4 La present oferta i subsegüent contractació està sotmesa a les normes de procediment establertes en les Instruccions Internes de l'EMU de Lleida SL, aprovades per acord del Consell d'administració de data 3 de juliol de 2008, i en el Reial Decret Legislatiu 3/2011 de 14 de novembre pel qual s'aprova el Text Refós de la Llei de Contractes del Sector Públic.

4.5 L'ordre jurisdiccional civil és el competent per resoldre les qüestions litigioses relatives a la preparació, adjudicació, efectes, compliment i extinció dels contractes subjectes a les Instruccions Internes de l'EMU de Lleida SL.

Per a la solució de qualsevol controvèrsia derivada del present contracte, (excepte les de caràcter tècnic esmentades en el punt anterior) les parts acorden dirimir-les pel sistema d'arbitratge regulat a la Llei 60/2003 d'Arbitratge de 26 de desembre de 2003, i sotmeten a l'Arbitratge Institucional del Tribunal Arbitral de Lleida, al qual se li encomanarà la designació d'àrbitre o àrbitres i la realització de l'arbitratge, obligant-se des d'ara a acatar la decisió arbitral corresponent.



ANNEX 1

MODEL DE PROPOSTA ECONÒMICA

En.....amb D.N.I Núm..... veí
de....., carrer núm., telèfon
....., actuant en nom propi (o en representació de l'entitat
.....amb N.I.F. nº, i domicili social a
..... carrer nº ...)

MANIFESTA estar assabentat del Plec de Condicions per l'adjudicació del contracte d'obra del Projecte Bàsic i d'execució d'adequació de construcció de fusta ubicada al carrer Cavallers per a usos de caràcter administratiu, el qual accepta en tota la seva integritat i, estimant que reuneix els requisits i condicions per a prendre-hi part,

PROPOSA l'execució del projecte abans esmentada per la quantitat de EUROS (en lletres) €, més la quantitat que correspongui en concepte d'IVA.

Que així mateix proposa l'execució dels treballs en un termini de

Lleida, a de de

(data, signatura del proponent)



ANNEX II

MODEL DE DECLARACIÓ RESPONSABLE (a complimentar per les persones físiques)

En amb DNI núm. veí
de, carrer núm.
....., telèfon actuant en nom propi,

DECLARA SOTA LA SEVA RESPONSABILITAT,

- A) Que no es troba inclosa en cap dels supòsits d'incompatibilitat o circumstàncies que impedeixen contractar amb l'Administració Pública, previstos a l'article 60 del Reial Decret Legislatiu 3/2011, pel qual s'aprova el text refós de la Llei de Contractes del Sector Públic.
- B) Que es troba al corrent de les seves obligacions tributàries i de les obligacions relacionades amb la Seguretat Social.

I en prova de conformitat signa el present document a el de
..... de dos mil setze

(Signatura del proponent)



MODEL DE DECLARACIÓ RESPONSABLE (a complimentar per les persones jurídiques)

En amb DNI núm. veí de, carrer núm., telèfon actuant en nom i representació de l'entitat amb NIF núm. i domicili social a carrer..... núm. en qualitat de legal representant de la mateix,

DECLARA SOTA LA SEVA RESPONSABILITAT,

- C) Que no es troba inclosa en cap dels supòsits d'incompatibilitat o circumstàncies que impedeixen contractar amb l'Administració Pública, previstos a l'article 60 del Reial Decret Legislatiu 3/2011, pel qual s'aprova el text refós de la Llei de Contractes del Sector Públic.
- D) Que es troba al corrent de les seves obligacions tributàries i de les obligacions relacionades amb la Seguretat Social.

I en prova de conformitat signa el present document a el de de dos mil setze.

(Signatura del proponent i segell de l'empresa)



ANNEX III

RÈTOL D'OBRA

Totes les obres incloses en el Fons de barris hauran de ser identificades amb un rètol d'obra segons el model següent, tenint en compte les diferents casuístiques:

Model A: l'actuació rep finançament de la Generalitat i de l'Ajuntament.

El rètol d'actuacions del Programa de millora de barris (model A) és el rètol que cal utilitzar amb caràcter general en totes les actuacions incloses en aquest programa i que compten només amb finançament de la Generalitat de Catalunya i de l'Ajuntament corresponent (EMU de Lleida SL).

INFORMACIÓ RELATIVA AL RÈTOL

Logotip de la Generalitat de Catalunya

Senyal

255 mm

Distribució

Ha d'ocupar les lamel·les 2 i 3

Caixa a l'esquerra i situat a l'angle esquerre.

Logotip de l'Ajuntament de Lleida

Senyal

255 mm

Distribució

Ha d'ocupar les lamel·les 2 i 3.

Caixa a l'esquerra i situat a l'angle dret.

Logotip de l'Empresa Municipal d'Urbanisme de Lleida SL

Senyal

255 mm

Distribució

Ha d'ocupar les lamel·les 14 i 15.

Caixa a l'esquerra i situat al centre

Text informatiu

La descripció de l'actuació s'ha d'estructurar en dues o tres línies centrades.

Ha d'ocupar les lamel·les 6, 7 i 8.

(El model gràfic de cartell que més avall s'exposa és només a títol d'exemple. En cada cas concret caldrà substituir la descripció de l'actuació que hi figura, per l'actuació que en aquell moment s'executarà)



Programa de millora de barris

El nom del programa ha d'estructurar-se en una línia centrada.
Ha d'ocupar la lamel·la 10.

Text d'agraïment

Distribució

S'ha de situar a la lamel·la 18.

Logotip 012

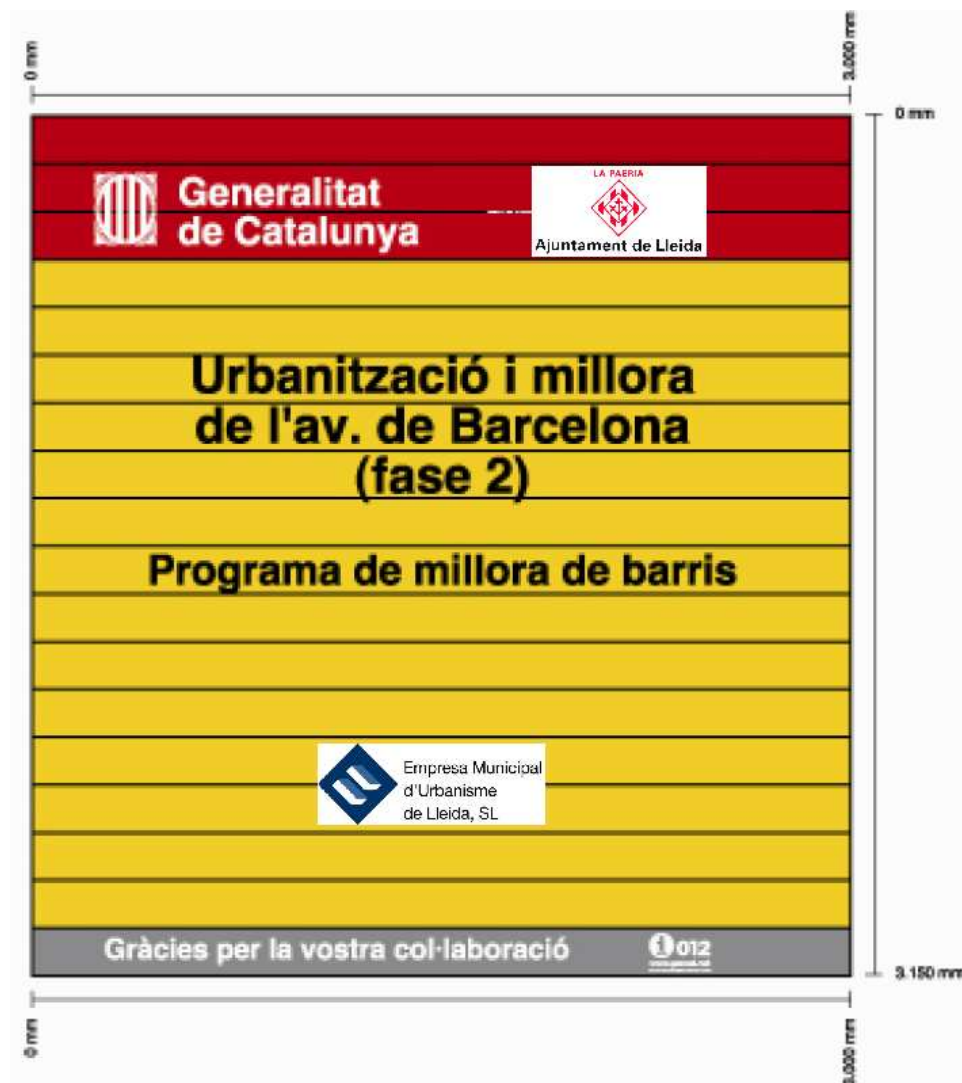
Logotip

224 mm

Distribució

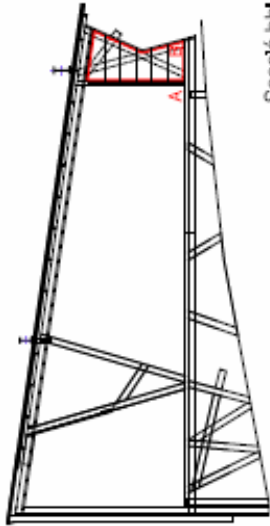
S'ha de situar a la lamel·la 18.

Model A (exemple)





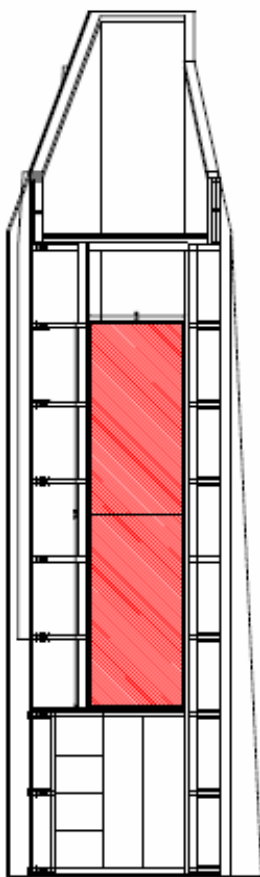
ANNEX IV



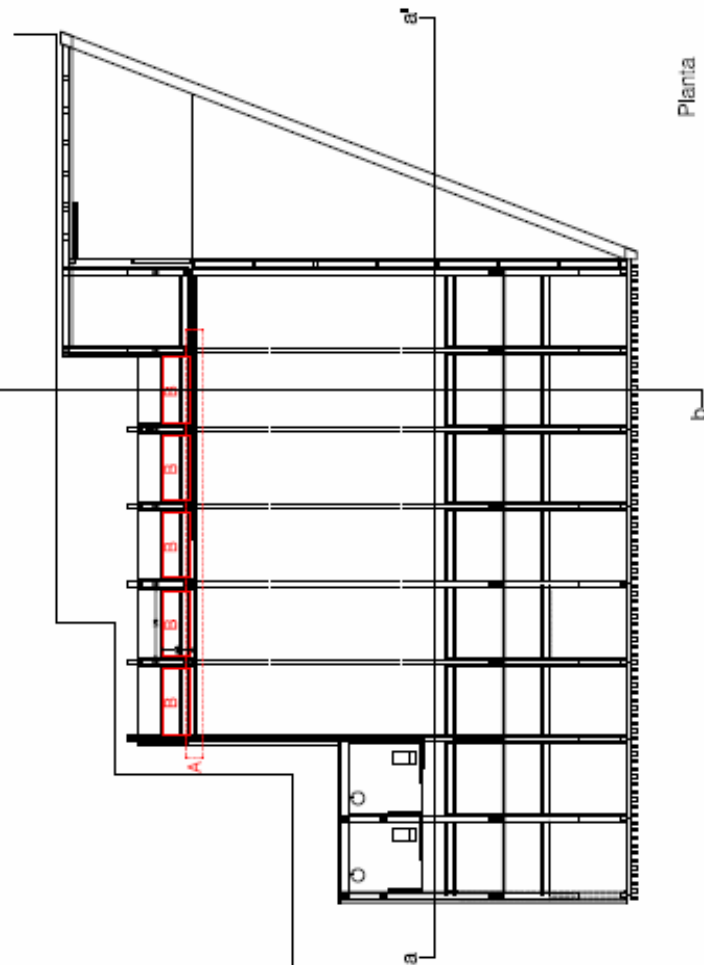
Secció bt'

A-Parament de l'ancament (interior practicable bastit per claus i lloses
comodissimes de DM, guix comodissa d'acer galvanitzat (plus Kleb) i fide
conformats per plànols de DM de 19 mm de gruix amb bastit) interior.
Inclou accessoris (fresadors) i pintura del parament de DM a l'esmaïll simètric
amb una capa segelladora i dues d'acabat.

B-Preinstal·lació (interiors a base de llauler de DM de 19 mm de gruix.
Inclou accessoris i pintura del parament de DM a l'esmaïll simètric amb una
capa segelladora i dues d'acabat.



Secció aa'



Planta